

T.C
SULTANHİSAR
KAYMAKAMLIĞI

SULTANHİSAR HALK EĞİTİMİ MERKEZİ
2024-2028 STRATEJİK PLANI



*Eğitimdir ki bir milleti ya özgür,
bağımsız, şanlı ve yüce bir toplum halinde yaşatır
ya da onu köleliğe ve yoksulluğa iter.*

Mustafa Kemal ATATÜRK



İçinde bulunduğumuz çağ baş döndürücü teknolojik gelişmelerin yaşandığı, bilginin en büyük ekonomik değer olduğu bir çağdır. Hızlı teknolojik değişim toplumların ekonomik, toplumsal, kültürel ve politik yapılarında çok yönlü bir değişmeye yol açmakta ve bu durum hemen her ülkede toplum yaşamını derinden etkilemektedir.

Bilgi toplumu yönündeki bu hızlı değişim; Türk milli eğitimini kalite ve verimliliğe zorlayan etkiler yaratmakta, kendi insan gücü, eğitim, üretim, tüketim anlayışını da beraberinde getirmekte, bireyin ve toplumun değişimlere hazırlanması ve uyumlarının sağlanması için önlem alınmasını kaçınılmaz kılmaktadır.

Teknoloji, üretim, tanıtım, pazarlama, gibi konularda yeni yaklaşımlar ortaya çıkarmaktadır. Ülkemizde yaygın eğitim kurumlarının en önde geleni olan Halk Eğitimi Merkezleri Vatandaşlarımızın eğitiminde çağın gerektirdiği bilimsel yöntemlerin kullanılmasının yanında, milli kültür varlıklarımızın araştırılması, yaşatılması, sevdirmesi ve gelecek kuşaklara aktarılması gibi konularda çok büyük bir misyonu yerine getirmektedir.

Sultanhisar Halk Eğitimi Merkezi olarak hedefimiz yaygın eğitimde, ekonomik büyüme ve sosyal gelişmenin en önemli unsurlarından olan insan gücünün yetiştirilmesi, Milli kültür varlıklarımız ve kaybolmaya yüz tutmuş el sanatlarımızın araştırılması, yaşatılması ve gelecek kuşaklara aktarılması için kuşaklar arası bağın kurulması temel hedefimiz olacaktır.

Sultanhisar Halk eğitim Merkezinin birimleri 2024-2028 arası hedeflerini belirlemişlerdir. Yapılan çalışmanın önümüzdeki dört yıl için sorunların çözümüne ışık tutacağına olan inancım tamdır.

Bu stratejik plan, istediğimiz kalitede yaygın eğitim düzeyine ulaşmamızda el kitabımız olacaktır. 2024-2028 stratejik planın hazırlanmasında emeği geçen tüm kurum çalışanlarına teşekkürlerimi sunuyorum ve başarılar diliyorum.

Eyüp NACAĞ
Müdür

İÇİNDEKİLER

SAYFA

SUNUŞ

İÇİNDEKİLER

TABLolar

ŞEKİLLER

TANIMLAR

GİRİŞ

1. BÖLÜM: STRATEJİK PLANHAZIRLIK SÜRECİ	1
A. Strateji Geliştirme Kurulu	1
B. Stratejik Plan Hazırlama Ekibi	1
2. BÖLÜM: DURUMANALİZİ	2
A. Kurumsal Tarihçe	2
B. Uygulanmakta Olan Stratejik Planın Değerlendirilmesi	2
C. Faaliyet Alanları ile Ürün ve Hizmetlerin Belirlenmesi	3
D. Paydaş Analizi	3
E. Kuruluş İçi Analiz	10
F. GZFT Analizi	12
G. Tespitler ve İhtiyaçların Belirlenmesi	13
3. BÖLÜM: GELECEĞE BAKIŞ	14
A. Misyon, Vizyon, Temel Değerler	14
B. Stratejik Amaçlar	15
C. Stratejik Hedefler, Performans Göstergeleri, Stratejiler	16
D. Maliyetlendirme	20
E. İzleme ve Değerlendirme	20
EKLER	21

TABLolar**SAYFA**

Tablo 1: Faaliyet Alanı-Ürün/Hizmet Listesi	3
Tablo 2: Paydaş Tablosu	4
Tablo 3: Paydaşların Önceliklendirilmesi	4
Tablo 4: Paydaş Görüşlerinin Alınmasına İlişkin Çalışmalar	5
Tablo 5: Okul Yönetici Sayıları	10
Tablo 6: Öğretmen, Öğrenci, Derslik Sayıları	10
Tablo 7: Branş Bazında Öğretmen Norm, Mevcut, İhtiyaç Sayıları	10
Tablo 8: Yardımcı Personel/Destek Personeli Sayısı	10
Tablo 9: Okul Binasının Fiziki Durumu	10
Tablo 10: Teknoloji ve Bilişim Altyapısı	11
Tablo 11: Tahmini Kaynaklar	11
Tablo 12: GZFT Listesi	12
Tablo 13: Tespitler ve İhtiyaçlar	13
Tablo 14: Stratejik Amaçlar, Hedefler	15
Tablo 15: Tahmini Maliyetler	20
Tablo 16: Strateji Geliştirme Kurulu	21
Tablo 17: Stratejik Planlama Ekibi	21

ŞEKİLLER**SAYFA**

Şekil 1: Sultanhisar Halk Eğitimi Merkezi 2024-2028 Stratejik Plan Hazırlama Modeli	1
Şekil 2: Yönetici, Öğretmen ve Personel İç Paydaş Anketi Sonuçları A	5
Şekil 3: Yönetici, Öğretmen ve Personel İç Paydaş Anketi Sonuçları B	6
Şekil 4: Yönetici, Öğretmen ve Personel İç Paydaş Anketi Sonuçları C	7
Şekil 5: Öğrenci ve Veli İç Paydaş Anketi Sonuçları A	8
Şekil 6: Öğrenci ve Veli İç Paydaş Anketi Sonuçları B	8
Şekil 7: Öğrenci ve Veli İç Paydaş Anketi Sonuçları C	9
Şekil 8: Stratejik Plan İzleme ve Değerlendirme Modeli	20

TANIMLAR

Stratejik Plan: Kamu idarelerinin orta ve uzun vadeli amalarını, temel ilke ve politikalarını, hedef ve önceliklerini, performans ölçütlerini ve bunlara ulaşmak için izlenecek yöntemler ile kaynak dağılımlarını içeren plandır (5018 s. Kamu Mali Yönetimi ve Kontrol Kanunu, Madde 3)

Stratejik Plan Genelgesi: 2024-2028 dönemi stratejik plan çalışmalarının başlatılması için Milli Eğitim Bakanlığı Strateji Geliştirme Başkanlığı tarafından hazırlanarak duyurulan 06.10.2022 tarih ve 2022/21 sayılı genelgedir.

Hazırlık Programı: 2024-2028 dönemi stratejik plan hazırlık sürecinin aşamalarını, bu aşamalarda gerçekleştirilecek faaliyetleri, bu aşama ve faaliyetlerin tamamlanacağı tarihleri gösteren zaman çizelgesini, kurul ve ekip üyelerinin sayısını ve niteliğini açıklayan programdır.

Misyon: Kurumun/kuruluşun var oluş sebebini açıklayan, kurumun/kuruluşun kimlere, hangi amaçla ve hangi alanda hizmet verdiğini yöntemleriyle birlikte açıklayan bildirmedir.

Vizyon: Kurumun/kuruluşun ideal geleceğini sembolize eden, plan dönemi sonunda nerede olmak istediğini, nereye varmak istediğini ifade eden bildirmedir.

Amaç: Kurumun/kuruluşun plan dönemi sonuna kadar genel olarak elde etmek ve ulaşmak istediği sonucu ifade eder.

Hedef: Amaların spesifik (özel) ve nicel verilerle ölçülebilir, gerçekleştirilebilir ve somut şekilde ifade edilmesidir.

Paydaş: Kurumla/kuruluşla doğrudan veya dolaylı ilgisi olan, her ne suretle olursa olsun kurumdan etkilenen ve kurumu etkileyen kişi, grup, kurum ve kuruluşları ifade eder.

GZFT (SWOT) Analizi: Kurumun güçlü ve zayıf yönlerinin belirlenmesi, kurum için mevcut fırsatların ve tehditlerin tespit edilmesi amacıyla farklı teknikler kullanılarak yapılan analizdir.

Faaliyet: Belirli bir amaca ve hedefe yönelik, başlı başına bir bütünlük oluşturan, yönetilebilir ve maliyetlendirilebilir üretim veya hizmetlerdir.

Performans Göstergesi (PG): Stratejik planda hedeflerin ölçülebilirliğini miktar ve zaman boyutuyla ifade eden göstergelerdir.

Stratejik Plan Değerlendirme Raporu: İzleme tabloları ile değerlendirme sorularının cevaplarını içeren ve her yıl şubat ayının sonuna kadar hazırlanan rapordur.

GİRİŞ

İli	Aydın	İlçesi:	Sultanhisar
Adres	Kurtuluş Mah. NYSA Cad. No: 46 Sultanhisar/AYDIN	Coğrafi Konum	37°51'15.5"N 27°43'04.9"E
Telefon	0256 3513097	Faks:	0256 351 3200
e-Posta	127764@meb.k12.tr	Web Adresi	https://sultanhisarhem.meb.k12.tr
Kurum Kodu	127764	Öğretim Şekli	Tam gün

Sultanhisar Halk Eğitimi Merkezi 2024-2028 Stratejik Plan hazırlık çalışmaları, Milli Eğitim Bakanlığı Strateji Geliştirme Başkanlığının 06.10.2022 tarih ve 2022/21 sayılı Genelgesi ve hazırlık programı doğrultusunda Aydın İl Milli Eğitim Müdürlüğü'nün hazırladığı İl, İlçe, Okul/Kurum Stratejik Plan Çalışma Takvimine uygun olarak başlatılmıştır. 25 Kasım 2022-30 Aralık 2022 tarihleri arasında Kurum Strateji Geliştirme Kurulu ve Stratejik Planlama Ekibi oluşturulmuştur. Stratejik Plan Hazırlama Ekibimiz, Aydın İl Milli Eğitim Müdürlüğü Ar-Ge Biriminin düzenlediği eğitim ve bilgilendirme toplantısına katılmıştır. Hazırlık çalışmalarının tamamlanmasının ardından kurumumuzun stratejik plan hazırlama modeline uygun olarak Durum Analizi çalışmaları yapılmıştır. Bu kapsamda; kurumsal tarihçenin hazırlanması, uygulanmakta olan stratejik planın değerlendirilmesi, faaliyet alanları ve ürün-hizmetlerin değerlendirilmesi, kuruluş içi analiz, GZFT Analizi tamamlanmış, buna göre 2024-2028 stratejik planına temel oluşturacak gelişim alanları belirlenmiştir. Paydaş Analizi çalışmalarının ardından "Kurum İçi Analiz, GZFT Analizi" çalışmaları yapılmış, "Tespit ve İhtiyaçlar" belirlenmiştir. "Durum Analizi" çalışmasından elde edilen sonuçlarla "Geleceğe Bakış" bölümünün hazırlanmıştır. Bu bölümde "Misyon, Vizyon ve Temel Değerler" ile birlikte Müdürlüğümüzün 2024-2028 dönemini kapsayan 5 yıllık süreçte amaçları, hedefleri, performans göstergeleri ve stratejilerine yer verilmiştir. Hedeflerimizi gerçekleştirebilmek için her bir hedefe mahsus olmak üzere 5 yıllık dönem için tahmini maliyet belirlenmiştir. İzleme ve değerlendirme modeli hazırlanarak stratejik plan çalışmaları tamamlanmıştır. Stratejik planımız, incelenmek üzere İlçe Milli Eğitim Müdürlüğü'ne gönderilmiştir. Düzeltme işlemlerinin ardından Sultanhisar İlçe Milli Eğitim Müdürlüğü tarafından onaylanan planımız, kurumumuzun resmi internet sitesinde kamuoyu ile paylaşılmıştır.

1. BÖLÜM: STRATEJİK PLAN HAZIRLIK SÜRECİ

06.10.2022 tarih ve 2022/21 sayılı Genelge ile birlikte hazırlanan MEB 2024-2028 Stratejik Plan Hazırlık Programında belirtilen takvime, usul ve esaslara uygun olarak Kurumumuz Strateji Geliştirme Kurulu ve Stratejik Planlama Ekibi oluşturulmuş ve İlçe Milli Eğitim Müdürlüğü Ar-Ge birimine bilgi verilmiştir.

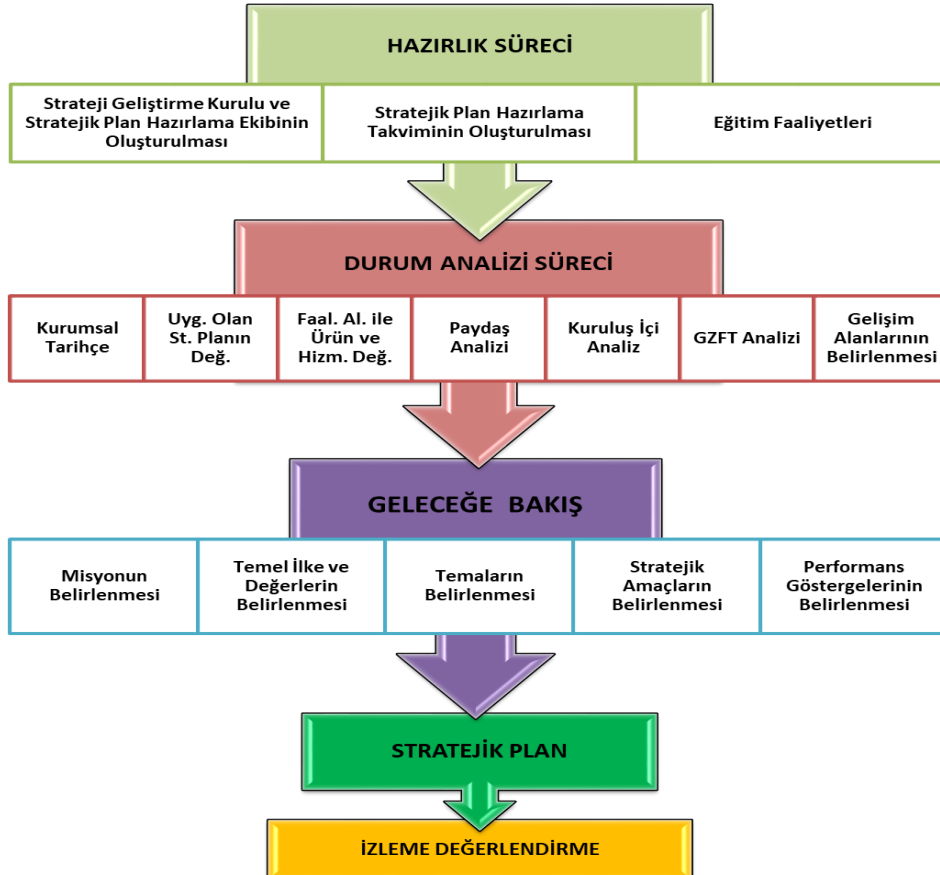
A. Strateji Geliştirme Kurulu

Kurumumuz Strateji Geliştirme Kurulu; Kurum Müdürü başkanlığında, okul aile birliği başkanı, 3 gönüllü öğretmen olmak üzere toplam 5 kişiden oluşturulmuştur (Kurumumuzda 1 müdür yardımcısı bulunduğu ve stratejik planlama ekibi başkanı olarak görevlendirildiğinden, kurulda müdür yardımcısı yerine 1 öğretmen görevlendirilmiştir) (Tablo 16).

B. Stratejik Planlama Ekibi

Kurumumuz Stratejik Planlama Ekibi; 1 müdür yardımcısı başkanlığında, 4 gönüllü öğretmen ve 1 usta öğretici üye ile 4 gönüllü veli üye olmak üzere toplam 10 kişiden oluşturulmuştur (Tablo 17).

Şekil 1. Sultanhisar Halk Eğitimi Merkezi Stratejik Plan Hazırlama Modeli



2. BÖLÜM: DURUM ANALİZİ

A. Kurumsal Tarihçe

Kurumumuz Sultanhisar Halk Eğitim Merkezi ilk olarak 1975 Yılı Haziran ayında belediyeye ait binada çeşitli tadilatlar yapılarak hizmete açılmıştır. Kurulduğu tarihten 05/08/2010 tarihine kadar ilçemizin çeşitli kurumlarında hizmet veren Halk Eğitim Merkezi; 05/08/2010 tarihinde İlçe Milli Eğitim Müdürlüğünün tahsisi ile öğrencisi Zafer İlköğretim Okuluna taşınan ve boş halde bulunan Kurtuluş İlköğretim Okuluna gerekli tadilatlar yapılarak taşınmıştır. Kurumumuz Sultanhisar'ın kuzeyinde, Kurtuluş Mahallesiinde bulunmaktadır. Ayrıca kurumumuza bağlı olarak faaliyet gösteren Sultanhisar Merkezde ve Atça Mahallesiinde ek hizmet binamız bulunmaktadır.

B. Uygulanmakta Olan Stratejik Planın Değerlendirmesi

Sultanhisar Halk Eğitim Merkezi 2019-2023 Stratejik Planı, 31 Aralık 2023 tarihine kadar 5 yıl süreyle uygulanmıştır. Salgın sebebiyle ülkemiz genelinde uygulanan kısıtlama tedbirleri kapsamında yüz yüze eğitime ara verilmiş, Hayat Boyu Öğrenme Genel Müdürlüğümüzün talimatları doğrultusunda çevrimiçi eğitim düzenlenmemiştir. Bu süreçte stratejik planımızda yer alan hedeflerin bazılarını gerçekleştirmek mümkün olmamıştır. Salgın sürecinde yaşanan değişkenlere rağmen eğitim-öğretim faaliyetlerine ara vermeden devam edilmiştir. Yüz yüze eğitime ara verilmesi nedeniyle kursiyerlerimizin eksik kalan eğitimleri telafi eğitim programlarıyla büyük oranda tamamlanmıştır. Kurumumuzun stratejik planında yer alan çalışmalar, İl ve İlçe Milli Eğitim Müdürlüğü çalışmalarıyla eşgüdümlü olarak gerçekleştirilmiş, 2019-2023 Stratejik Plan süreci tamamlanmıştır.

C. Faaliyet Alanları ile Ürün ve Hizmetlerin Belirlenmesi

Tablo 1 Faaliyet Alanı-Ürün/Hizmet Listesi

FAALİYET ALANI	ÜRÜN/HİZMETLER
A- Eğitim-Öğretim Hizmetleri	<ol style="list-style-type: none">1. Eğitim-öğretim iş ve işlemleri2. Ders Dışı Faaliyet İş ve İşlemleri3. Özel Eğitim Hizmetleri4. Kurum Teknolojik Altyapı Hizmetleri5. Anma ve Kutlama Programlarının Yürütülmesi6. Sosyal, Kültürel, Sportif Etkinlikler7. Öğrenci İşleri (kayıt, nakil, ders programları vb.)8. Zümre Toplantılarının Planlanması ve Yürütülmesi
B- Stratejik Planlama, Araştırma-Geliştirme	<ol style="list-style-type: none">1. Stratejik Planlama İşlemleri2. İhtiyaç Analizleri3. Eğitime İlişkin Verilerin Kayıtlanması4. Araştırma-Geliştirme Çalışmaları5. Projeler Koordinasyon6. Eğitimde Kalite Yönetimi Sistemi (EKYS) İşlemleri
C- İnsan Kaynaklarının Gelişimi	<ol style="list-style-type: none">1. Personel Özlük İşlemleri2. Hizmet içi Eğitim Faaliyetleri
D- Fiziki ve Mali Destek	<ol style="list-style-type: none">1. Okul Güvenliğinin Sağlanması2. Ders Kitaplarının Dağıtımı3. Taşınır Mal İşlemleri4. Temizlik, Güvenlik, Isıtma, Aydınlatma Hizmetleri5. Evrak Kabul, Yönlendirme ve Dağıtım İşlemleri6. Arşiv Hizmetleri7. Sivil Savunma İşlemleri
E-Denetim ve Rehberlik	<ol style="list-style-type: none">1. Okul/Kurumların Teftiş ve Denetimi2. Öğretmenlere Rehberlik ve İşbaşında Yetiştirme Hizmetleri3. Ön İnceleme, İnceleme ve Soruşturma Hizmetleri
F-Halkla İlişkiler	<ol style="list-style-type: none">1. Bilgi Edinme Başvurularının Cevaplanması2. Protokol İş ve İşlemleri3. Basın, Halk ve Ziyaretçilerle İlişkiler4. Okul-Aile İşbirliği

D. Paydaş Analizi

Kurumumuzun faaliyet alanları dikkate alınarak, kurumumuzun faaliyetlerinden yararlanan, faaliyetlerden doğrudan/dolaylı ve olumlu/olumsuz etkilenen veya kurumumuzun faaliyetlerini etkileyen paydaşlar (kişi, grup veya kurumlar) tespit edilmiştir.

Paydaşların Tespiti

Tablo 2 Paydaş Tablosu

Paydaş Adı	İç Paydaş	Dış Paydaş
Aydın İl Milli Eğitim Müdürlüğü		√
Sultanhisar Kaymakamlığı		√
Sultanhisar İlçe Milli Eğitim Müdürlüğü		√
Kurum Müdürümüz	√	
Öğretmenlerimiz	√	
Öğrencilerimiz	√	
Usta Öğreticilerimiz	√	
Personelimiz	√	
İlçe Emniyet Amirliği		√
İlçe Toplum Sağlığı Merkezi		√
Diğer Eğitim Kurumları		√
Özel Sektör		√
Sivil Toplum Kuruluşları		√
İlçe Belediye Başkanlığı		√
Mahalle Muhtarlığı		√
Diğer Kurum ve Kuruluşlar		√

Paydaşların Önceliklendirilmesi

Paydaşların önceliklendirilmesi; Kamu İdareleri İçin Stratejik Planlama Kılavuzunda (2021; 3.1 Sürüm) belirtilen Paydaş Etki/Önem Matrisi'nden (Tablo 7) yararlanılarak hazırlanmıştır.

Tablo 3 Paydaşların Önceliklendirilmesi

PAYDAŞ ADI	İÇ PAYDAŞ	DİŞ PAYDAŞ	ÖNEM DERECESESİ	ETKİ DERECESESİ	ÖNCELİĞİ
Aydın İl Milli Eğitim Müdürlüğü		√	5	5	5
Sultanhisar Kaymakamlığı		√	5	5	5
Sultanhisar İlçe Milli Eğitim Müdürlüğü		√	5	5	5
Kurum Müdürümüz	√		5	5	5
Öğretmenlerimiz	√		5	5	5
Öğrencilerimiz	√		5	5	5
Usta Öğreticilerimiz	√		5	5	5
Personelimiz	√		5	5	5
İlçe Emniyet Amirliği		√	3	3	3
İlçe Toplum Sağlığı Merkezi		√	3	3	3
Diğer Eğitim Kurumları		√	2	2	2
Özel Sektör		√	2	2	2
Sivil Toplum Kuruluşları		√	2	2	2
İlçe Belediye Başkanlığı		√	3	3	3
Mahalle Muhtarlığı		√	2	2	2
Diğer Kurum ve Kuruluşlar		√	2	2	2
Önem Derecesi: 1, 2, 3 gözet; 4,5 birlikte çalış					
Etki Derecesi: 1, 2, 3 İzle; 4, 5 bilgilendir					
Önceliği: 5= Tam; 4=Çok; 3=Orta; 2=Az; 1=Hiç					

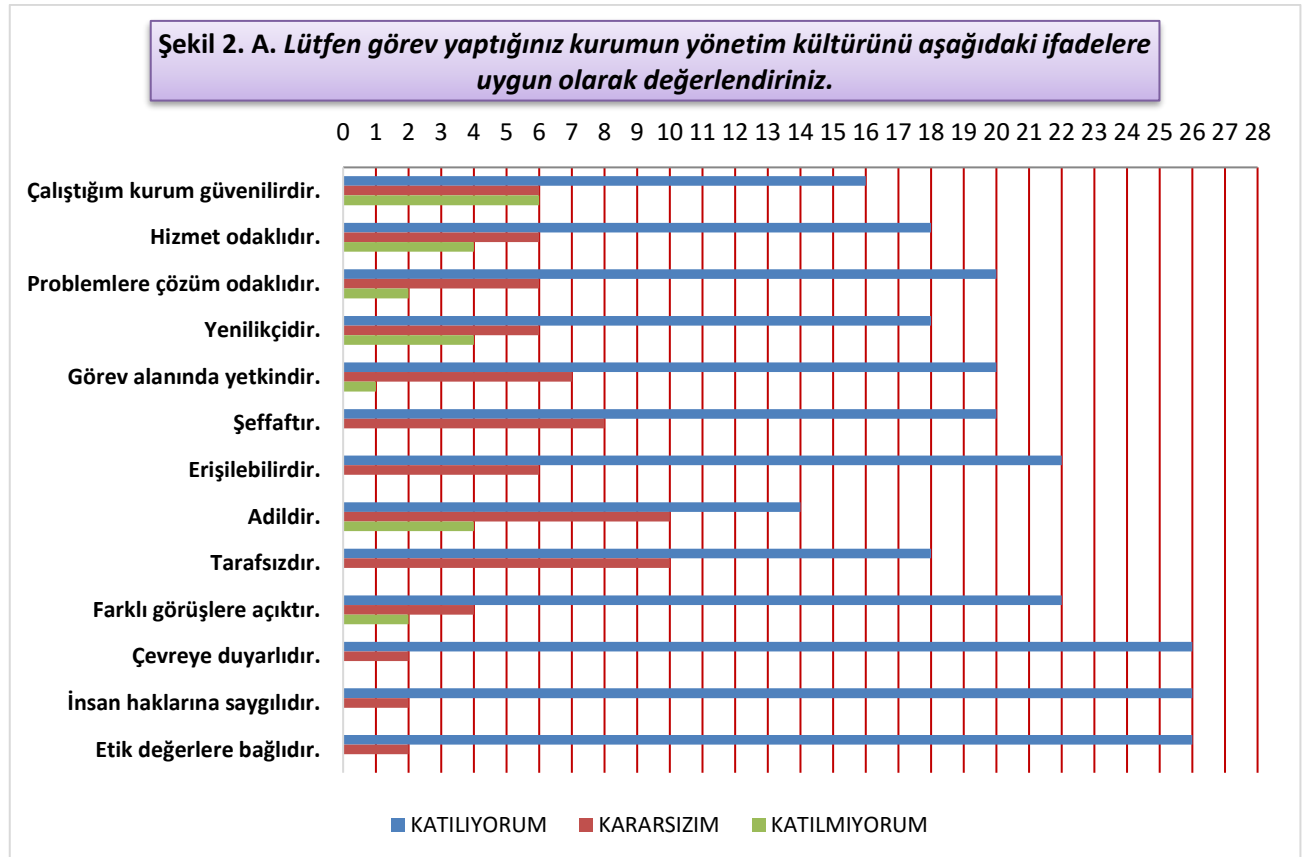
Paydaş Görüşlerinin Alınması ve Değerlendirilmesi

Durum Analizi çalışmaları kapsamında; Sultanhisar İlçe Milli Eğitim Müdürü başta olmak diğer okul ve kurumların yönetici ve öğretmenleri ile yüz yüze görüşmeler, mülakat, toplantı gerçekleştirilerek, dilek ve önerileri alınmıştır. Öğrenci, öğretmen, veli, yönetici ve personelden oluşan iç paydaşlarımızdan ise toplantı ve anket yöntemleri ile görüşleri alınmıştır. Kurumumuzun iç paydaşlarına yönelik yaptığımız anket çalışmasında, Aydın İl Milli Eğitim Müdürlüğü tarafından hazırlanan Yönetici, Öğretmen ve Personel İç Paydaş Anketi ile Öğrenci ve Veli İç Paydaş Anketi soruları kullanılmıştır. Anketlere 102 kursiyer, 4 öğretmen, 2 personel, 2 yönetici ve 20 usta öğretici toplam 130 paydaşımız katılmıştır.

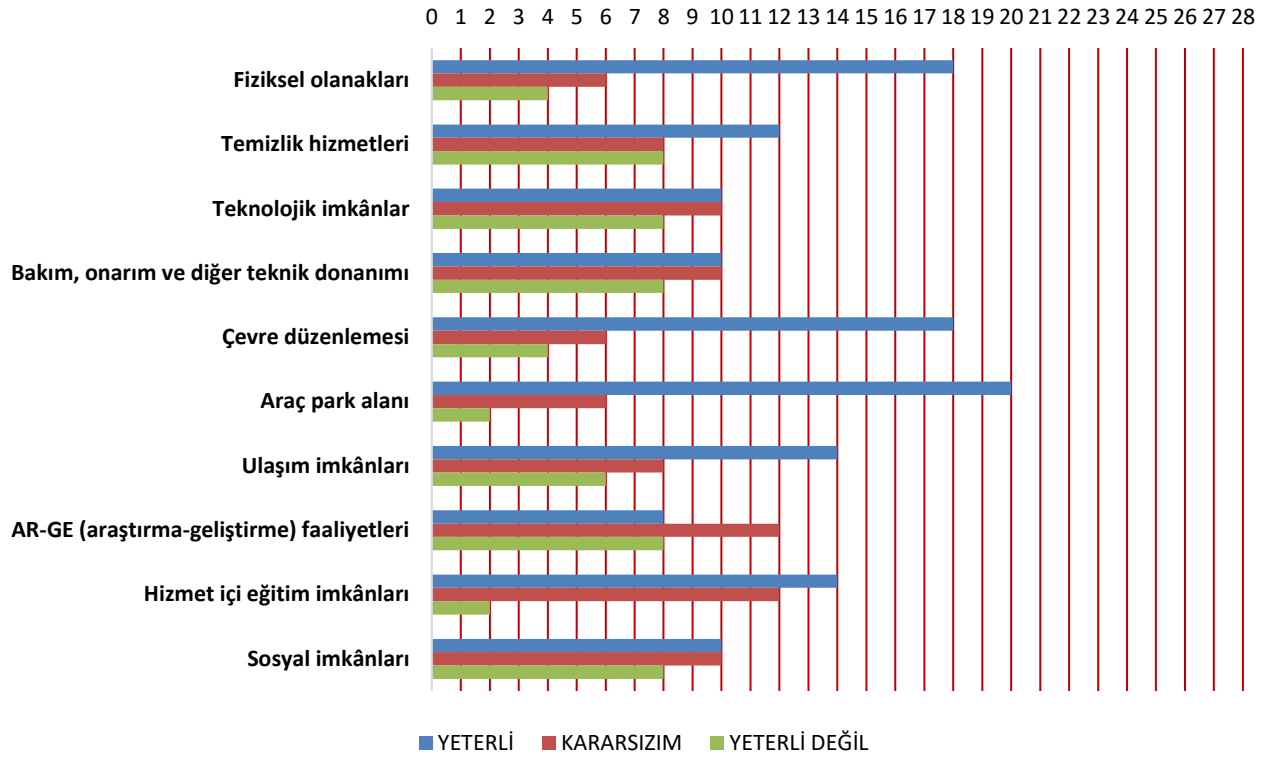
Tablo 4 Paydaş Görüşlerinin Alınmasına İlişkin Çalışmalar

PAYDAŞ ADI	YÖNTEM	SORUMLU	ÇALIŞMA TARİHİ	RAPORLAMA VE DEĞERLENDİRME SORUMLUSU
İlçe MEM Yöneticileri	Mülakat, Toplantı	Strateji Geliştirme Kurulu Bşk.	01.05.2023-19.05.2023	S. P. Hazırlama Ekibi
Diğer Eğitim Kurumu Yöneticileri	Mülakat	Strateji Geliştirme Kurulu Bşk.	01.05.2023-19.05.2023	S. P. Hazırlama Ekibi
Öğretmenlerimiz	Anket, Toplantı	S. P. Ekibi	01.05.2023-19.05.2023	S. P. Hazırlama Ekibi
Öğrencilerimiz	Anket	S. P. Ekibi	01.05.2023-19.05.2023	S. P. Hazırlama Ekibi
Usta Öğreticilerimiz	Anket	S. P. Ekibi	01.05.2023-19.05.2023	S. P. Hazırlama Ekibi
Personelimiz	Anket, Toplantı	S. P. Ekibi	01.05.2023-19.05.2023	S. P. Hazırlama Ekibi
Yöneticilerimiz	Anket, Toplantı	S. P. Ekibi	01.05.2023-19.05.2023	S. P. Hazırlama Ekibi

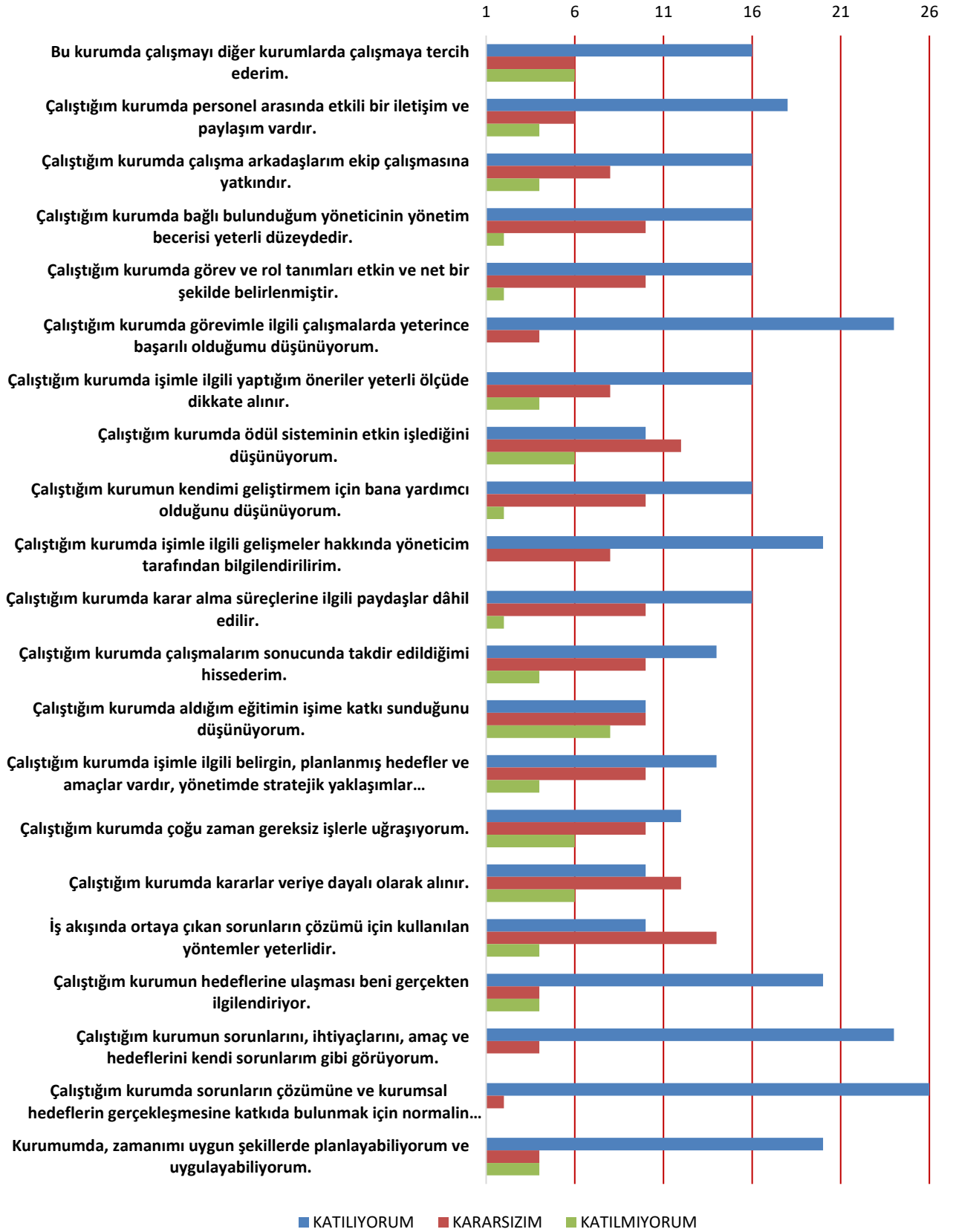
Yönetici, Öğretmen ve Personel İç Paydaş Anketi Sonuçları



Şekil 3. B. Lütfen görev yaptığınız kurumu; kurumun fiziki yapısı ve sunduğu olanaklar açısından yeterlilik durumuna göre değerlendiriniz.

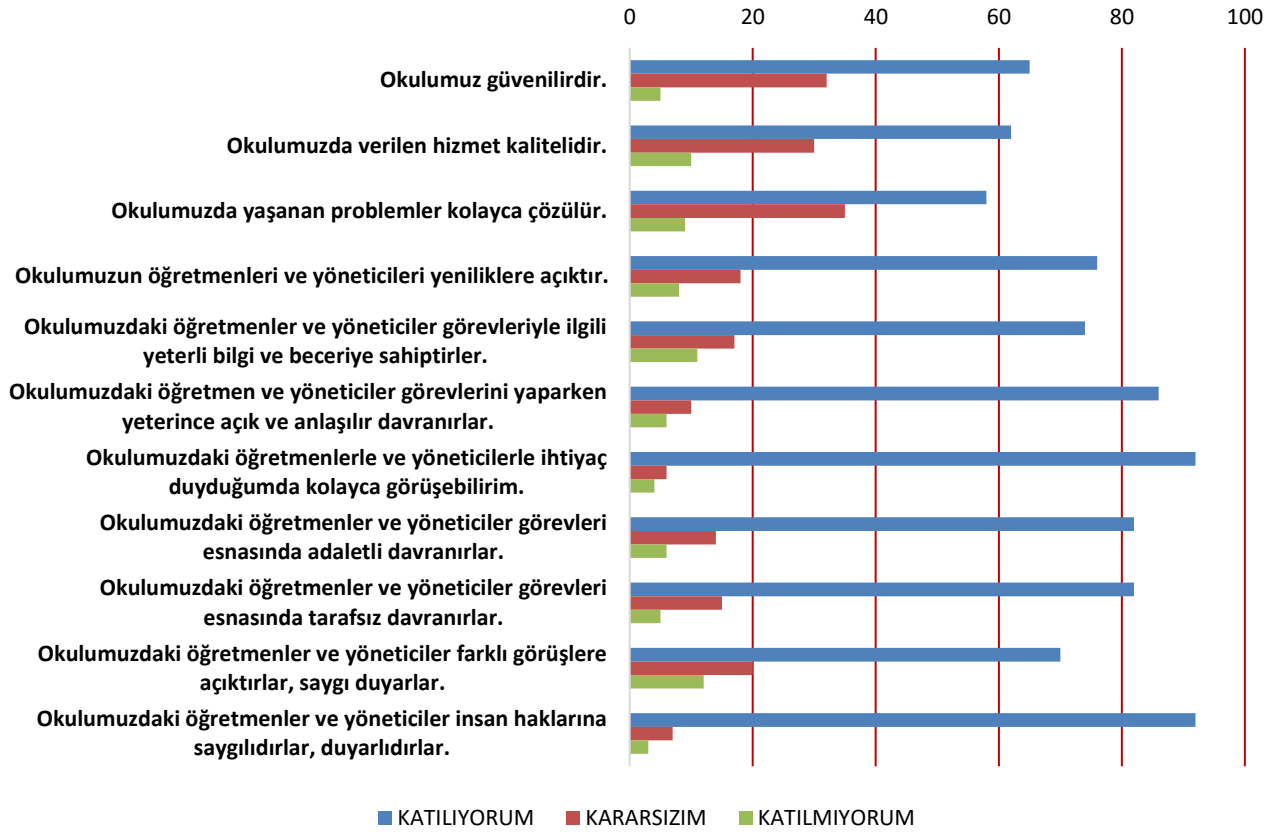


Şekil 4. C. Lütfen görev yaptığınız kurumu; işbirliği ve iletişim yöntemleri, kişisel ve mesleki gelişim, kurumsal kültürün benimsenmesi gibi faktörler açısından aşağıdaki ifadelerle uygun olarak değerlendiriniz.

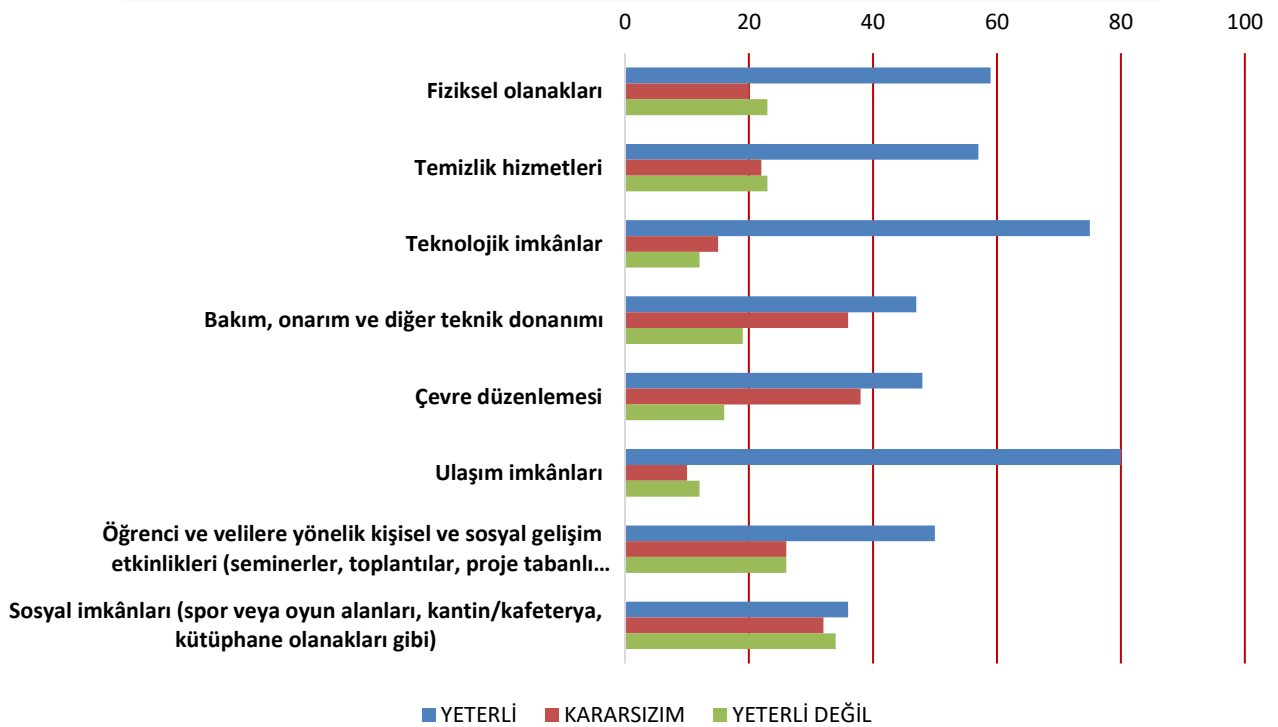


Öğrenci ve Veli İç Paydaş Anketi Sonuçları

Şekil 5. A. Lütfen öğrencisi olduğunuz/öğrencinizin eğitim aldığı kurumun yönetim kültürünü aşağıdaki ifadelere uygun olarak değerlendiriniz.



Şekil 6. B. Lütfen öğrencisi olduğunuz/öğrencinizin eğitim aldığı kurumu; fiziki yapısı ve sunduğu olanaklar açısından yeterlilik durumuna göre değerlendiriniz.



Şekil 7. C. Lütfen öğrencisi olduğunuz/öğrencinizin eğitim aldığı kurumu; işbirliği ve iletişim yöntemleri, kişisel gelişim, kurumsal kültürün benimsenmesi gibi faktörler aşağıdaki ifadelere uygun olarak değerlendiriniz.



E. Kuruluş İçi Analiz

İnsan Kaynakları Yetkinlik Analizi

Tablo 5 Kurum Yönetici Sayısı

YÖNETİCİ SAYILARI			
	Müdür	Müdür Başyardımcısı	Müdür Yardımcısı
Norm	1	0	1
Mevcut	1	0	1

Tablo 6 Öğretmen, Öğrenci, Derslik Sayıları

SIRA	KURSIYER-ÖĞRETMEN-DERSLİK BİLGİLERİ	SAYI
1	Kursiyer Sayısı	2500
2	Öğretmen Sayısı	4
3	Derslik Sayısı	2
4	Laboratuvar Sayısı	1
5	Atelye Sayısı	1

Tablo 7 Branş Bazında Öğretmen Norm, Mevcut, İhtiyaç Sayıları

SIRA	BRANŞ	NORM	MEVCUT	İHTİYAÇ
1	Sınıf Öğretmeni	1	2	0
2	Rehberlik Öğretmeni	1	1	0
3	Bilişim Teknolojileri Öğretmeni	1	1	0
4	El Sanatları/Nakış Öğretmeni	1	1	0

Tablo 8 Yardımcı Personel/Destek Personeli Sayısı

SIRA	BRANŞ	NORM	MEVCUT	İHTİYAÇ
1	Memur	1	2	0
2	Teknisyen	0	1	0
3	Yardımcı Personel	1	2	0

Fiziki Kaynak Analizi

Tablo 9 Okul Binasının Fiziki Durumu

SIRA	KULLANIM ALANI/TÜRÜ	BİNA YAPISAL DURUMU (Tahsisli Binalar Dâhil)	BİNA KAPASİTE DURUMU (Yeterli/Yetersiz)
1	Hizmet Binası	3	Yeterli
2	Personel Lojmanı	0	-
3	Spor Salonu	0	-
4	Kütüphane	1	Yeterli
5	İhata Duvarı	Var	Yeterli
6	Güvenlik Kamerası Sayısı	14	Yeterli
7	Yemekhane	0	-
8	Asansör-Lift (Engelli)	1	Yeterli
9	Rampa (Engelli)	Var	Yeterli

Tablo 10 Teknoloji ve Bilişim Altyapısı

TEKNOLOJİ VE BİLİŞİM ALTYAPISI	
Etkileşimli akıllı tahta sayısı	0
Tablet sayısı	0
İnternet altyapısı	Var
Bilgisayar/bilişim teknolojileri sınıfı/laboratuvarı sayısı	Var
Fotokopi makinesi sayısı	2
DYS kullanımı	Var
Bilişim Teknolojileri/Bilişim Teknolojileri Rehber Öğretmeni sayısı	1
Elektronik dilek, istek, öneri sisteminin kullanımı	Var
SMS bilgilendirme sistemi kullanımı	Var
MEB tarafından sağlanan resmi internet sitesinin kullanımı	Var
Resmi elektronik posta adresinin kullanımı	Var

Mali Kaynak Analizi

Tablo 11 Tahmini Kaynaklar (TL)

Müdürlüğümüzün 2024-2028 dönemindeki nakdi kaynakları, tasarruf tedbirleri de dikkati alınarak tahmini hesaplanmış ve tabloda sunulmuştur.

KAYNAKLAR	2024	2025	2026	2027	2028	Toplam Kaynak
Bütçe Dışı Fonlar (Okul Aile Birliği)	70000	80000	90000	100000	110000	450000
Diğer (Ulusal ve Uluslararası Hibe Fonları vb.)	0	0	0	0	0	0
TOPLAM	70000	80000	90000	100000	110000	450000

F. GZFT Analizi

İç ve dış paydaşlarımıza yönelik yaptığımız öğretmenler kurulu toplantıları, zümre öğretmenler kurulu toplantıları şube öğretmenler kurulu toplantıları, veli toplantıları, odak grup görüşmeleri, ev-işyeri ziyaretleri, iç paydaş anketi vb. çalışmalarla birlikte dış paydaşlarımıza yönelik yaptığımız toplantılar, yüz yüze görüşmeler/mülakat vb. çalışmalardan elde edilen sonuçlara göre kurumumuzun GZFT Analizi yapılmıştır. GZFT Analizi yapılırken ayrıca öğretmen nöbet defteri kayıtları, yazılı, sözlü veya elektronik dilek, öneri, şikayet sistemleri, önceki plan dönemine ait tespitler, kurumsal raporlar, kurumsal istatistikler, bilimsel makaleler, tezler ve raporlardan yararlanılmıştır. GZFT Analizi sonucunda kurumsal düzeyde güçlü ve zayıf yönlerimiz ile kurumumuz için önem arz eden fırsat ve tehditler listelenmiştir.

Tablo 12 GZFT Listesi

İÇ ÇEVRE	GÜÇLÜ YÖNLER	<ul style="list-style-type: none">• Kadın kursiyerlerin, eğitim faaliyetlerine beklenen düzeyde katılım sağlaması• İl ve İlçe MEM tarafından yürürlüğe konan çalışmaların sahiplenilmesi• Öğrenci ve personel işleri ile eğitim öğretim faaliyetlerinin mevzuata uygun olarak yürütülmesi• Bilgi edinme, halkla ilişkiler sürecinin mevzuatın belirlediği yasal sürede gerçekleşmesi• İletişim ve yazışma süreçlerinin aksatılmadan gerçekleşmesi• Hizmet binalarımızın kursiyerlerimizin ulaşabileceği mesafede olması.• Personelimizin işbirliği içerisinde çalışması• Kurumsal kültürün gelişmiş olması• Farklı branşlarda açılan kurslarımızın her türlü ihtiyaca cevap verebilmesi• Kursların çeşitlilik göstermesi.• Kurumumuzun geniş bir yaş grubuna hitap etmesi.• Hizmetlerimizin büyük bir bölümünün ücretsiz olması.• Yıl sonu sergisi ile kursiyerlerimizin eğitim süresi boyunca ürettiği ürünleri sergilenmesi.
	ZAYIF YÖNLER	<ul style="list-style-type: none">• Talep edilen her kursla ilgili öğreticinin bulunamaması.• Çok geniş bölgede kurs açtığımız için kurs denetim imkanlarının zor olması.• Kurumumuzda hizmet alan hedef kitlenin çocuklarını bırakabilecekleri bir kreşin olmaması.• Teknik ve donanımsal eksiklikler.• Bazı branşlarda kurs açmak için yeterli çoğunluğun sağlanamaması.• Halk Eğitimi Merkezi faaliyetlerinin halk tarafından yeterince bilinmeyişi ve önemsenmeyişi.• Kursta öğretmenlik yapan kişilerin tamamına yakınının usta öğretici oluşu.• Usta öğreticilerin bilgi ve kültürel açıdan yetersiz olmaları.• Halk eğitime verilen yeterli bir bütçenin olmayışı.• Yeteri kadar personelin olmayışı.
DIŞ ÇEVRE	FIRSATLAR	<ul style="list-style-type: none">• Öğretmen, yönetici ve personel normu doluluk oranının yüksek olması• Okulumuzun ilçe merkezinde bulunması• Okulumuzun Aydın-İzmir karayoluna yakın olması, ulaşım kolaylığı• İlçemizde iklim, terör, ulaşım, olumsuz coğrafik şartlar gibi etmenlerin bulunmayışı
	TEHDİTLER	<ul style="list-style-type: none">• Eğitim faaliyetleri Ar-Ge çalışmalarına bütçe ayrılabilmesi• Yerel maddi destek bulmakta yaşanan güçlükler• İş kaygısı nedeniyle kursiyerlerin eğitim faaliyetlerine genel katılım oranlarının düşük olması• Bilimsel, teknolojik temalı çalışmalar için maddi kaynak temininde güçlük yaşanması• Mevzuat ve paydaş beklentileri arasında yaşanan uyumsuzluk• Güvenlik görevlisi bulunmaması• Kurslara katılan kursiyerlerin katılımdan kaynaklanan şahsi malzeme giderlerini karşılamak istememeleri.

G. Tespitler ve İhtiyaçların Belirlenmesi

Tablo 13 Tespitler ve İhtiyaçlar

GELİŞİM/ SORUN ALANLARI	TESPİTLER VE İHTİYAÇLAR
<ul style="list-style-type: none">• İl, İlçe ve Kurum St. Planlarında bütünlük olmaması	<ul style="list-style-type: none">• İl, İlçe ve Okul hedefleri ve göstergelerinde bütünlük sağlanması
<ul style="list-style-type: none">• Müdürlüğümüzün hizmetlerini mevzuattaki hükümlere uygun olarak yürütmektedir.• Tabi olduğumuz mevzuatın kapsamı, Müdürlüğümüzün yetkilerini çeşitlendirmekle birlikte sınırlamaktadır.• Kurumsal kültürümüz, mevzuatta sık yaşanan değişikliklere hazırlıklı olmasına rağmen öğrenci ve velilerimizden oluşan paydaşlarımız, yeni ve farklı çalışmalara uyuma direnç göstermektedir.• Mevzuat itibarıyla öğrenci velilerinin eğitim faaliyetlerine müdahale alanını sınırlandıran herhangi bir mekanizma bulunmamaktadır.	<ul style="list-style-type: none">• Diğer kurumlarla işbirliğinde, yetki alanının genişletilmesi• Eğitim uygulamaları konusunda ulusal düzeyde tanıtım çalışmaları yaparak öğrenci ve velilerinin bilgilendirilmesi• Mevzuatta ihtiyaç duyulan değişikliklerde “yenileme” çalışmaları yerine “güncelleme” çalışmalarına yer verilmesi• Öğrenci velilerinin eğitim faaliyetlerine müdahale alanlarının sınırlandırılması için yasal tedbirlerin alınması• Mevzuatın, çalışanların kendilerini güvende hissedebileceği şekilde yeniden düzenlenmesi
	<ul style="list-style-type: none">• Stratejik Plan Hazırlama, Stratejik Yönetim Süreci ile ilgili diğer iş ve işlemler• Stratejik Plan hedef ve göstergelerinin üst politika belgelerindeki ilke ve prensiplere uygun hazırlanması
<ul style="list-style-type: none">• Paydaş türü fazladır, paydaşlarımızın kurumumuzdan beklentileri farklı ve çok çeşitlidir	<ul style="list-style-type: none">• Paydaşların idareden beklentilerinin faaliyet alanlarıyla uyumu sağlanması, plan döneminde kurumsal faaliyetler hakkında paydaşlara düzenli bilgilendirme yapılması
<ul style="list-style-type: none">• Çalışanlarımızın her biri farklı türden yeterliliklere sahiptir	<ul style="list-style-type: none">• Çalışanlarımızın her alanda bilgi sahibi olması için hizmet içi eğitim faaliyetleri düzenlenmesi
<ul style="list-style-type: none">• Kurumsal kültürümüz gelişmiş durumdadır. Kurum içi iletişim gelişmiştir, halkla ilişkiler sağlıklı bir şekilde yürütülmektedir.• Eğitim faaliyetlerine kadın velilerimizin katılım oranları yüksektir fakat genel katılım oranları beklenen düzeyde değildir	<ul style="list-style-type: none">• Eğitim-öğretim faaliyetlerine genel katılım oranlarının yükseltilmesi
<ul style="list-style-type: none">• Kurumumuza ait ödenek kaleminin bulunmaması• Ailelerin gelir düzeyi düşük olduğundan okul-aile birliğine az miktarda bağış yapılmaktadır• Okul-aile birliği iş ve işlemleri okul yöneticileri tarafından üstlenilmektedir	<ul style="list-style-type: none">• Harcama planlamalarında mali kaynaklarda meydana gelecek öngörülemez değişikliklerin dikkate alınması• İlkokullara ödenek ayrılması

3. BÖLÜM: GELECEĞE BAKIŞ

A. Misyon, Vizyon ve Temel Değerler

MİSYONUMUZ

Türk Milli Eğitimin genel amaçları ve temel ilkeleri doğrultusunda “ Önce İnsan ” düşüncesini benimseyerek, bireylerin ilgi, istek, ihtiyaç ve yeteneklerine göre bilgi ve beceri eksikliklerini tamamlayarak, ulusal ve evrensel kültür değerlerinin yaşatılıp, yaygınlaştırılması ve genç kuşaklara aktarılmasını sağlamak,

VİZYONUMUZ;

İlgi, istek ve toplumsal ihtiyaçlar doğrultusunda gereken bilgi ve becerilerle donatılmış, her ortamda bilim ve teknolojiyi izleyebilen bireyleri topluma kazandıran, yeni hedeflerin belirlenmesinde çağdaş, önder ve paylaşımcı bir merkez olmak,

TEMEL DEĞERLERİMİZ

- *Fırsat eşitliği*
- *Kültürel ve sanatsal duyarlılık*
- *İnsan, toplum, bilim ve çevre duyarlılığı*
- *Din, ahlak ve değerlere bağlılık*
- *Hukuk ve adalet*
- *Katılımcılık ve istişare kültürü*
- *Tarafsızlık, hesap verebilirlik ve şeffaflık*
- *Sorumluluk*
- *Vatanseverlik*
- *Liyakat*

B. Stratejik Amaçlar

Tablo 14 Stratejik Amaçlar, Hedefler

AMAÇ 1 (A1)	Bireyin bilgi, beceri ve yetkinliklerini geliştirmek amacıyla bireysel ve toplumsal bir yaklaşımla hayat boyu öğrenme imkânları sunulacaktır.
Hedef 1.1 (H1.1)	Kursiyerlerin yaygın eğitim kurs programlarına erişim, devam ve tamamlama oranları artırılacaktır.
AMAÇ 2 (A2)	Hayat boyu öğrenme hizmetlerinin sunumunda ulusal ve uluslararası fırsatlardan yararlanılacaktır.
Hedef 2.1 (H2.1)	Hayat boyu öğrenmeyle bireylerde kişisel, çevresel ve mesleki anlamda farkındalık oluşturulacaktır.
AMAÇ 3 (A3)	Kurumun insan kaynağı kapasitesini geliştirerek ulusal ve uluslararası standartlara uygun eğitim hizmeti sunulacaktır.
Hedef 3.1 (H3.1)	Kurumun mevcut insan kaynağı ile hizmet alanlarının kapasitesi maksimum verimlilikle kullanılacaktır.
AMAÇ 4 (A4)	Eğitim ortamlarının fiziki imkânları geliştirilecektir.
Hedef 4.1 (H4.1)	Halk Eğitim Merkezlerinin niteliğini arttıracak uygulama ve çalışmalara yer verilecektir.

C. Stratejik Hedefler, Performans Göstergeleri, Stratejiler

AMAÇ (A1)	Bireyin bilgi, beceri ve yetkinliklerini geliştirmek amacıyla bireysel ve toplumsal bir yaklaşımla hayat boyu öğrenme imkânları sunulacaktır.								
HEDEF (H1.1)	Kursiyerlerin yaygın eğitim kurs programlarına erişim, devam ve tamamlama oranları artırılacaktır.								
Performans Göstergesi (PG)	Hedef Etkisi (%)	Başlangıç Değeri (2023)	2024	2025	2026	2027	2028	İzleme Sıklığı	Raporlama Sıklığı
PG1.1.1 Açılan kurs sayısı	20	230	235	240	245	250	255	6 AY	6 AY
PG1.1.2 Bir kurs süresince katıldığı kursu tamamlayamayan kursiyer oranı (%)	20	32	30	29	28	27	26	6 AY	6 AY
PG1.1.3 Okuma yazma kursları ile belgelendirilen kursiyer sayısı	20	18	17	16	15	14	13	6 AY	6 AY
PG1.1.4 Bir yılda yaygın eğitim kurslarına katılan engelli kursiyer sayısı	20	9	10	11	12	13	14	6 AY	6 AY
PG1.1.5 Bir yılda yaygın eğitim kurslarına katılan geçici koruma altındaki yabancı kursiyer sayısı	20	13	15	16	17	18	19	6 AY	6 AY
KOORDİNATÖR BİRİM	Kurum İdaresi								
İŞ BİRLİĞİ YAPILACAK BİRİM(LER)	Sorumlu idareciler, öğretmenler, usta öğreticiler								
RİSKLER	Katılımcıların günlük işlerden ayrılamaması Kadınlara yönelik yapılan çalışmalara diğer eşin önyargılı yaklaşması İlçe merkezi dışındaki yerleşim yerlerine ulaşımında yaşanan fiziksel sorunlar								
STRATEJİLER	S1 Kursların tamamlanmama nedenleri araştırılarak buna yönelik önleyici tedbirler geliştirilecektir. S2 Hayat boyu rehberlik faaliyetleri ile kursiyerlerin kuruma, kurum kültürüne ve katılacakları kurslara uyumunu güçlendirmek için çalışmalar yürütülecektir. S3 Okuma yazma bilmeyen vatandaşların tespiti için alan taraması faaliyetleri yürütülecektir. S4 Hayat boyu öğrenme kurumları özel eğitime ihtiyaç duyan bireylere uygun hâle getirilecektir. S5 Özel eğitime ihtiyaç duyan bireylere ve ailelerine yönelik kurslar düzenlenecektir. S6 Özel politika gerektiren gruplara yönelik meslek kursları düzenlenecektir.								
MALİYET TAHMİNİ	125000								
TESPİTLER	Meslek Edindirme kurslarına ilginin yüksek, diğer kurslara ilginin daha düşük olduğu görülmektedir.								
İHTİYAÇLAR	Halk Eğitim Merkezimizin fiziki ihtiyaçlarının geliştirilmesi								

AMAÇ (A2)	Hayat boyu öğrenme hizmetlerinin sunumunda ulusal ve uluslararası fırsatlardan yararlanılacaktır.								
HEDEF (H2.1)	Hayat boyu öğrenmeyle bireylerde kişisel, çevresel ve mesleki anlamda farkındalık oluşturulacaktır.								
Performans Göstergesi (PG)	Hedefe Etkisi (%)	Başlangıç Değeri (2023)	2024	2025	2026	2027	2028	İzleme Sıklığı	Raporlama Sıklığı
PG 2.1.1. Kurum, kuruluşlar ve sivil toplum kuruluşları ve ile yapılan iş birlikleri sayısı	40	3	4	5	6	6	6	6 AY	6 AY
PG 2.1.2 Özel politika gerektiren grupların (cezaevlerinde kalanlar, yaşlılar, romanlar, mevsimlik tarım işçilerinin çocuklarının eğitimi vb.) hayat boyu öğrenmeye erişimlerinin artırılmasına yönelik hayata geçirilen kurs sayısı.	30	27	28	29	30	31	32	6 AY	6 AY
PG 2.1.3 Yaygın eğitim kurslarındaki kursiyerlerin memnuniyet oranı (%)	30	70	75	80	85	90	95	6 AY	6 AY
KOORDİNATÖR BİRİM	Kurum İdaresi								
İŞ BİRLİĞİ YAPILACAK BİRİM(LER)	Kaymakamlık, İlçe Millî Eğitim Müdürlüğü, Üniversite, Belediye								
RİSKLER	Özel Politika gerektiren gruplarla iletişime geçmekte zorluk yaşanması.								
STRATEJİLER	S1 Kurum, kuruluşlar ve sivil toplum kuruluşları ile yapılan iş birlikleri ile merkezin etki alanının genişletilmesi sağlanacaktır. S2 Özel eğitime ihtiyaç duyan bireylerin yaygın eğitim faaliyetlerine katılmasının önündeki tanıtım eksikliği, kuruma erişimde yaşanan sorunlar vb. engeller tespit edilerek bu sorunların giderilmesine yönelik çalışmalar yürütülecektir. S3 Yaygın eğitim kurslarına dair kursiyer memnuniyet oranını ölçülecektir.								
MALİYET TAHMİNİ	125000								
TESPİTLER	Engelli bireylerin eğitim ve öğretimi ile ilgili ön yargılar mevcuttur.								
İHTİYAÇLAR	Özel politika gerektiren gruplar için diğer kurumlarla iş birliği yapılması. Ulaşımın sağlanması.								

AMAÇ (A3)	Kurumun insan kaynağı kapasitesini geliştirerek ulusal ve uluslararası standartlara uygun eğitim hizmeti sunulacaktır.									
HEDEF (H3.1)	Kurumun mevcut insan kaynağı ile hizmet alanlarının kapasitesi maksimum verimlilikle kullanılacaktır.									
Performans Göstergesi (PG)	Hedefe Etkisi (%)	Başlangıç Değeri (2023)	2024	2025	2026	2027	2028	İzleme Sıklığı	Raporlama Sıklığı	
PG 3.1.1 Bir eğitim öğretim yılında en az 1 hizmetiçi eğitime katılan öğretmen oranı (re'sen düzenlenenler dahil)	50	100	100	100	100	100	100	6 AY	6 AY	
PG 3.1. Çalışanların motivasyonunu arttırmaya yönelik yapılan faaliyetlerin sayısı	50	1	2	3	4	5	6	6 AY	6 AY	
KOORDİNATÖR BİRİM	Kurum İdaresi									
İŞ BİRLİĞİ YAPILACAK BİRİM(LER)	Kurum idaresi, öğretmenler, usta öğreticiler									
RİSKLER	Eğitim faaliyetlerine çoğunlukla az sayıda gönüllü öğretmenin katılması									
STRATEJİLER	S1 Kurum yöneticilerinin ve öğretmenlerin mesleki gelişim ihtiyaçları tespit edilerek, bu ihtiyaçları gidermeye yönelik bir mesleki gelişim planı hazırlanacaktır. S2 Kurum yöneticilerinin ve öğretmenlerin uzaktan hizmet içi eğitimlere katılmaları teşvik edilecektir.									
MALİYET TAHMİNİ	75000									
TESPİTLER	Hizmet içi eğitim faaliyetleri ders saatlerinin dışında düzenlendiği için katılımcılarda isteksizliğe sebep olmaktadır.									
İHTİYAÇLAR	Paydaş görüşlerinin değerlendirilmesi, işbirliğinin geliştirilmesi.									

AMAÇ (A4)	Eğitim ortamlarının fiziki imkânları geliştirilecektir.									
HEDEF (H4.1)	Halk Eğitim Merkezlerinin niteliğini arttıracak uygulama ve çalışmalara yer verilecektir.									
Performans Göstergesi (PG)	Hedefe Etkisi (%)	Başlangıç Değeri (2023)	2024	2025	2026	2027	2028	İzleme Sıklığı	Raporlama Sıklığı	
PG 4.1.1 Kurumda iyileştirilmesi gereken fiziki mekân sayısı	50	3	4	5	6	7	8	6 AY	6 AY	
PG 4.1.2 Kurumda düzenleme yapılan öğrenci ve öğretmenlerin kullanımına yönelik sosyal alan sayısı (oyun, dinlenme, spor, okuma, yeme-içme alanları)	50	1	2	3	3	3	3	6 AY	6 AY	
KOORDİNATÖR BİRİM	Kurum İdaresi									
İŞ BİRLİĞİ YAPILACAK BİRİM(LER)	Kurum İdaresi, öğretmenler, usta öğreticiler									
RİSKLER	Tasarruf tedbirleri Ödenek veya harcama taleplerinin karşılanamaması İyileştirilen alanların aktif kullanılmaması									
STRATEJİLER	S1 Fiziki mekânların iyileştirilmesi için kamu idareleri, belediyeler ve işverenlerle iş birlikleri yapılacaktır.									
MALİYET TAHMİNİ	125000									
TESPİTLER	Ülke genelinde yaşanan doğal afetler nedeniyle yatırım kaynağının önemli bölümü öncelikli bölgelere aktarılmaktadır. Yaşanması muhtemel doğal afetler nedeniyle kurum binalarında büyük onarıma veya güçlendirmeye ihtiyaç duyulmaktadır.									
İHTİYAÇLAR	İyileştirilen alanların eğitim ve öğretim çalışmalarında aktif kullanılması, fayda-maliyet dengesinin sağlanması Öngörülmeyen sebeplerle ortaya çıkabilecek ihtiyaçları karşılayabilmek için merkezi düzeyde eğitime ayrılan bütçenin artırılması									

D. Maliyetlendirme

Tahmini Kaynaklar Analizinden yararlanılarak kurumumuzun 5 yıllık hedeflerine ulaşılabilmesi için planlanan faaliyetlerin Tahmini Maliyet Analizi yapılmıştır.

Tablo 15 Tahmini Maliyetler (TL)

Hedefler	2024	2025	2026	2027	2028	Toplam Maliyet
A1	20000	22500	25000	27500	30000	125000
H1.1	20000	22500	25000	27500	30000	125000
A2	20000	22500	25000	27500	30000	125000
H2.1	20000	22500	25000	27500	30000	125000
A3	10000	12500	15000	17500	20000	75000
H3.1	10000	12500	15000	17500	20000	75000
A4	20000	22500	25000	27500	30000	125000
H4.1	20000	22500	25000	27500	30000	125000
TOPLAM	70000	80000	90000	100000	110000	450000

E. İzleme ve Değerlendirme

Müdürlüğümüzün 2024-2028 Stratejik Planı İzleme ve Değerlendirme sürecini ifade eden İzleme ve Değerlendirme Modeli hazırlanmıştır. Kurumumuzun Stratejik Plan İzleme-Değerlendirme çalışmaları eğitim-öğretim yılı çalışma takvimi de dikkate alınarak 6 aylık ve 1 yıllık sürelerde gerçekleştirilecektir. 6 aylık sürelerde Kurum Müdürüne rapor hazırlanacak ve değerlendirme toplantısı düzenlenecektir. İzleme-değerlendirme raporu, istenildiğinde İlçe Milli Eğitim Müdürlüğüne gönderilecektir.

Şekil 8 Stratejik Plan İzleme ve Değerlendirme Modeli



EKLER

Tablo 16 Strateji Geliştirme Kurulu

SIRA	ADI-SOYADI	GÖREVİ	KURULDAKİ GÖREVİ
1	Eyüp NACAĞ	Müdür	Başkan
2	Sedat DUMAN	Müdür Yardımcısı	Üye
3	Elvan ÇIRAKLI	Öğretmen	Üye
4	Bekir İLK	Öğretmen	Üye
5	Kamil ŞİMŞEK	Okul Aile Birliğı Başkanı	Üye

Tablo 17 Stratejik Planlama Ekibi

SIRA	ADI-SOYADI	GÖREVİ	EKİPTEKİ GÖREVİ
1	Sedat DUMAN	Müdür Yardımcısı	Başkan
2	Elvan ÇIRAKLI	Öğretmen	Üye
3	Bekir İLK	Öğretmen	Üye
4	Hatice ÖZKULAK	Öğretmen	Üye
5	Ersin BAYCIN	Öğretmen	Üye
6	Agah Selim BAŞARIK	Usta Öğretici	Üye
7	Neşe KAHRAMAN	Veli	Üye
8	Gülcan ÖZATA	Veli	Üye
9	Burçin ÇOŞKUN	Veli	Üye
10	Gülseren GÜZEL	Veli	Üye